



FIREVEX
PALOTURVALLISUUS
KUMPPANISI TURVALLISEEN HUOMISEEN

PELASTUSSUUNNITELMA



VT3 Kalevankuja 6
litin Vuokratalot Oy

Johdanto

Tämä pelastussuunnitelma täyttää **pelastuslain (379/2011)** sekä **valtioneuvoston asetuksen pelastustoimesta (407/2011)** asettamat vaatimukset kiinteistön pelastussuunnittelulle.

Pelastussuunnitelma tulee lakisääteisesti laatia kaikkiin asuinrakennuksiin, joissa on vähintään kolme asuinhuoneistoa.

Pelastussuunnitelman on laatinut Firevex Oy:n turvallisuusasiantuntija kohteen erityispiirteet huomioon ottaen. Pelastussuunnitelman laatimiseksi on kohteessa suoritettu kiinteistökierrös kiinteistön ulkoalueilla, yleisissä tiloissa sekä teknisissä tiloissa.

Pelastussuunnitelmasta asukkaat löytävät heidän kiinteistöään koskevan turvallisuusmateriaaliin liittyen toimintaan tulipalo- tai vaaratilanteessa sekä tulipalojen ja muiden vaaratilanteiden ehkäisyyn. Suunnitelmasta löytyvät myös ohjeet tilojen turvalliseen käyttämiseen ja ylläpitämiseen sekä vaarojen ja riskien arvioinnin johtopäätelmät. Pelastussuunnitelman voidaankin katsoa olevan kiinteistön kokonaisvaltainen turvallisuuden käsikirja.

Pelastussuunnitelmaa ei tule laatia ajatuksella, että se tehdään vain lain vaatimuksen täyttämiseksi tai viranomaisia varten, vaan pelastussuunnitelma täytyy aina laatia asukkaiden turvallisuuden ylläpitämiseksi ja edistämiseksi sekä viihtyisän asumisen turvaamiseksi.

SISÄLLYSLUETTELO

1. PÄIVITYSHISTORIA & YHTEYSTIEDOT.....	4
2. PELASTUSLAIN VELVOITTEET & VASTUUT	5
3. KOHTEEN YLEISTIEDOT	7
4. KIINTEISTÖN ERITYISPIIRTEET & TURVALLISUUS	8
5. ALKUSAMMUTUSVÄLINEET	18
6. TURVATEKNISET LAITTEET	20
7. SELOSTUS VAAROJEN JA RISKIEN ARVIOINNIN JOHTOPÄÄTELMISTÄ.....	21
8. TURVALLISUUSOHJEET	31

1. PÄIVITYSHISTORIA & YHTEYSTIEDOT

Pelastussuunnitelman laatija & pvm: Turvallisuusasiantuntija Joonas Hietala, 6.9.2022	
Tarkastaja & päivämäärä	Päivitetty tieto

KIINTEISTÖN YHTEYSTIEDOT

Yleinen hätänumero	112
Kiinteistön omistaja/Isännöitsijätoimisto	Iitin Vuokratalot Oy Rautatienkatu 22, 47400 Kausala Y-tunnus: 0474791-0
Isännöitsijä	Toimitusjohtaja Seppo Huttunen Puh. 040 548 2693 seppo.huttunen@iitti.fi
Kiinteistöhuolto	Kausalan Kiinteistö- ja Siivouspalvelu Oy Puh 09-4789 0400 (24h)
Alkusammutusvälineiden huoltoliike	Lahden Palokalusto Oy Puh 03 873 0150
Vakuutusyhtiö	Lähitapiola Puh 0800 045 31 (24h)
Päivystävä palotarkastaja	Päijät-Hämeen pelastuslaitos Puh 0440 773 222
Myrkytystietokeskus	Puh 0800 147 111 (24 h)

2. PELASTUSLAIN VELVOITTEET & VASTUUT

Kiinteistön omistaja/haltija

Pelastuslain mukaan kiinteistön omistajalla/hallituksella on vastuu kiinteistön turvallisuuden jatkuvasta ylläpitämisestä. Kiinteistön omistajan/hallituksen vastuulla on ehkäistä ja varautua vaaratilanteisiin niillä toimenpiteillä, jotka ovat omatoimisesti mahdollista hoitaa kiinteistössä ja siihen kuuluvilla ulkoalueilla. Näin toimien pyritään pitämään onnettomuuden vaara vähäisenä ja tehokkaan pelastustoiminnan edellytykset kunnossa. Tämä tarkoittaa seuraavia lakisääteisiä velvoitteita:

- Pelastussuunnitelma laaditaan yhteistyössä asukkaiden ja vuokralaisten kanssa
- Pelastussuunnitelma tiedotetaan asukkaille, kiinteistön käyttäjille, liiketiloille sekä sidosryhmille (esim. kiinteistöhuolto)
- Pelastussuunnitelman tietojen tarkastaminen ja päivittäminen vuosittain sekä tietojen päivittäminen aina välittömästi, kun jokin pelastussuunnitelman tieto muuttuu tai jos kiinteistön tai sen tilojen käyttötarkoituksessa tapahtuu muutoksia
- Omatoiminen varautuminen eli vuosittainen vaarojen ja riskien arvioinnin toteuttaminen ja dokumentoiminen sekä korjaavien toimenpiteiden toteuttaminen
- Turvateknisten laitteiden ja väestönsuojan lakisääteinen kunnossapito
- Omistaja/haltija voi halutessaan nimetä turvallisuusvastaavan tai väestönsuojan hoitajan tueksi, mutta heillä ei ole juridista vastuuta kiinteistön turvallisuudesta

Asukas

Pelastuslain lähtökohta on, että hätätilanteessa jokaisen on mahdollista omin voimin päästä poistumaan turvallisesti kiinteistön tiloista ulos tai että hänet voidaan turvallisesti tiloista pelastaa. Jotta tälle toiminnalle saavutettaisiin mahdollisimman hyvät lähtökohdat, on asukkaiden ja kiinteistön käyttäjien tiedettävä seuraavat velvoitteet:

- Perehtyy kiinteistön pelastussuunnitelmaan sekä sisäistää tiedot
- Asukas asentaa lakisääteisesti **vähintään** yhden palovaroitin oman huoneistonsa jokaisen kerroksen jokaista alkavaa 60 m² kohden
- Ylläpitää kiinteistön turvallisuutta omalla toiminnallaan
- Ilmoittaa havaitsemistaan riskitekijöistä kiinteistön alueella hallitukselle/isännöitsijälle
- Havaitessaan tulipalon/onnettomuuden ryhtyy välittömiin toimenpiteisiin vahingon rajoittamiseksi, avun paikalle hälyttämiseksi ja sivullisten varoittamiseksi
- Jos tietää, että esimerkiksi naapurissa on toimintakyvyltään alentunut henkilö kuten vanhus, sokea tai invalidi, pyrkii parhaansa mukaan avustamaan heidät turvaan

Asukkaan ilmoitusvelvollisuus muutos- ja kunnossapitotöistä

- Osakkeenomistajan tai vuokralaisen on etukäteen ja kirjallisesti ilmoitettava hallitukselle tai sen edustajalle (isännöitsijä) huoneistonsa/tilansa kunnossapito- ja muutostöistä, jos se voi vaikuttaa kiinteistön tai toisen osakkeenomistajan vastuulla olevaan kiinteistöön, rakennuksen tai huoneiston osaan taikka kiinteistön tai toisen osakkeenomistajan osakehuoneiston/tilan käyttöön
- Maalaus, tapetointi ja vähäiset kaappien kiinnitykset eivät vaadi ilmoitusta
- Ilmoitus on tehtävä hyvissä ajoin, jotta kiinteistölle jää kohtuullinen aika ilmoituksen käsittelemistä varten ennen töiden aiottua aloitusajankohtaa
- Kiinteistöllä on oikeus valvoa, että asukkaan kunnossapito- ja muutostyö suoritetaan rakennusta ja kiinteistöä vahingoittamatta, hyvän rakennustavan mukaisesti sekä noudattaen sille asetettuja ehtoja. Asukas vastaa tarpeellisista ja kohtuullisista yhtiön valvontakuluista

3. KOHTEEN YLEISTIEDOT

Kohteen virallinen nimi	VT3 Kalevankuja 6
Lähiosoite & postinumero	Kalevankuja 6, 47400 Iitti
Rakennusvuosi	1973
Talotyyppi	Kerrostalo
Paloluokka	P1
Rakennusten lukumäärä	1
Huoneistomäärä	24
Porraskäytävien lukumäärä	2
Kerrosmäärät	4
Rakennusaine	Betoni/tiili/paneli
Kattotyyppi & kate	Tasakatto/huopa
Lämmitysmuoto	Kaukolämpö
Ilmastoinnin tyyppi	Koneellinen poisto
Alueen yleinen väestönsuoja	Lähimmät yleiset väestönsuojat sijaitsevat Lahdessa

Pelastustoiminnan kannalta tärkeät tiedot

Jotta pelastustoiminnalle olisi mahdollisimman tehokkaat ja turvalliset toimintaedellytykset, täytyy asukkaiden/kiinteistön käyttäjien sisäistää pelastussuunnitelmasta seuraavat tiedot, mitkä liittyvät oleellisesti pelastustoimintaan. Onnettomuustilanteessa pelastuslaitos saattaa pyytää kyseisiä tietoja, jolloin tiedot pitää pystyä luovuttamaan mahdollisimman nopeasti.

Kokoontumispaikan sijainti	Kalevankuja 8 viereisellä jätekatoksella
Varakokoontumispaikan sijainti	Tarvittaessa siirrytään turvallisempaan paikkaan
Sähköpääkeskuksen sijainti	A-porraskäytävässä
Lämmönjakohuoneen sijainti	B-porraskäytävän ulkoiluvälinevarastossa
Veden pääsulun sijainti	Lämmönjakohuoneessa
Ilmastoinnin hätäpysäytyksen sijainti	Sähköpääkeskuksesta

Veden pääsulku



4. KIINTEISTÖN ERITYISPIIRTEET & TURVALLISUUS

Palo-osastointi

- Käyttötavan mukaan kiinteistön palo-osastointi jakaantuu eri palo-osastoiksi seuraavasti:
 - Asunnot
 - Porraskäytävät
 - Häkkivarastot
 - Muut tilat omina kokonaisuuksinaan
- Ympäristöministeriön asetus rakennusten paloturvallisuudesta 18 § Läpiviennit osastoivissa rakenteissa: "Osastoivan rakennusosan läpi johdetut putket, roilot, kanavat, johdot, savupiiput ja hormit sekä kuljetinlaitteistojen edellyttämät läpiviennit eivät olennaisesti saa heikentää rakennusosan osastoivuutta."
- Ympäristöministeriö 2003, Ympäristöopas 39, Rakennusten paloturvallisuus & Paloturvallisuus korjausrakentamisessa: "Korjausrakentamisessa on kiinnitettävä erityistä huomiota läpivientien kunnolliseen tiivistämiseen. Putkistoja poistettaessa on vanhat aukot asianmukaisesti tukittava. Pienissä korjauksissa, joihin ei vaadita rakennus- tai toimenpidelupaa, tulee kiinteistönhaltijan itse varmistua, että kaikki lävistyksset ja aukot ummistetaan osastoivissa rakenteissa."

Palo-ovet

- Palo-ovia sijaitsee porraskäytävien ja muiden tilojen välillä
- Palo-osastoivassa rakenteessa olevan oven pitää olla vähintään puolet osastoivan rakenteen vaaditusta palonkestoajasta
- Palo-oven on oltava itsestään sulkeutuva ja tiiviiksi salpautuva
- Palo-ovia ei saa turhaan teljetä auki-asentoon vaan niiden sulkeutuminen ja salpautuminen on varmistettava niistä kuljettaessa
- Jos palo-ovia halutaan pitää jatkuvasti auki, ne pitää varmistaa savutunnistimilla, jotka sulkevat palo-oven automaattisesti tulipalon sattuessa



Kiinteistön ulkoalueet

- Rakennuksen opastenumero tulee olla päätieltä selkeästi havaittavissa ja valaistu
- Porrashuoneiden ulko-ovilla ja ilmoitustauluilla tai sisäänkäynnin yhteydessä tulee olla selkeästi merkittynä huoltoyhtiön/talonmiehen yhteystiedot
- Kulkuväylät tulee pitää mahdollisimman esteettöminä, jotta esimerkiksi ambulanssi pääsee mahdollisimman lähelle rakennuksen sisäänkäyntejä
- Talvella tulee kiinteistölle kuuluvat kävelytiet hiekoittaa ja hiekoituksesta tulee pitää hiekoituspäiväkirjaa
- Katolle kertyneet lumikuormat ja jääpuikot tulee poistaa mahdollisimman nopeasti
- Rakennusten ulkoseinustoilla ei saa säilyttää mitään palavaa materiaalia kuten polttopuita, puukalusteita, moottoripyöriä tai bensiinikäyttöisiä ruohonleikkureita
- Jos kiinteistön ulkoalueita halutaan kattaa tallentavalla kameravalvonnalla, tarvitaan asukkaiden enemmistön suostumus. Tämän lisäksi tallentavasta kameravalvonnasta on laitettava ilmoitus ulkoalueelle näkyviin sekä laadittava kameravalvonnan rekisteriseloste. Kamera tulee olla suunnattu kohti kulkuväyliä siten, ettei sillä kateta asukkaiden ulko-ovia, ikkunoita tai parvekkeita (kotirauha)

Pelastustie

- Pelastustie on ajotie, jota käyttämällä pelastusajoneuvot pääsevät hätätilanteessa riittävän lähelle rakennusta ja pelastusajoneuvoille tarkoitetuille nostopaikoille
- Pelastustielle ei saa pysäköidä autoja, kasata lunta, asettaa kiinteitä esteitä tai muuta hälytysajoneuvojen toimintaa hankaloittavaa estettä
- Kiinteistön omistajalla ja haltijalla on pelastuslain määräämä velvollisuus huolehtia pelastustien ajokunnosta sekä esteettömyydestä
- Pelastustie tulee merkitä tieliikenneasetuksen (182/1982) 21 §:n mukaisella tekstillisellä lisäkilvellä seuraavasti: Pelastustie Räddningsvägen
- **Jos pelastustietä ei ole merkitty rakennuksen rakennuslupa-asiakirjaan, ei kyseessä ole virallinen pelastustie, eikä tällöin pelastustie-kylttiä saa käyttää**
- Luvattoman pysäköimisen ehkäisemiseksi pitäisi käyttää pysäköinti kielletty -merkintää
- Viralliseksi pelastustieksi ajoväylän muuttaminen vaatii pelastusviranomaisen hyväksynnän, jolloin muun muassa pelastustien kantavuus ja kulkuleveys testataan
- Virheellisestä pelastustie-merkinnän käytöstä voi aiheutua esimerkiksi paloauton jumiutuminen kulkuväylälle puutteellisen kantavuuden seurauksena, jolloin omistaja/haltija saattaa joutua korvausvastuuseen
- Pelastustien käyttöä voidaan rajoittaa sisäänajoväylälle asennettavalla pelastustoimen kolmioavaimella (tasasivuinen kolmio, sivut 10 mm) avattavalla sulkupuomilla

Asuinhuoneistot

- Asukkaan pitää pystyä poistumaan omatoimisesti asunnosta 2-3 minuutissa
- Asunnon kulkuväylät tulee pitää esteettöminä, jotta vaaratilanteessa asunnosta pystytään poistumaan mahdollisimman nopeasti
- Asunnosta tulee pystyä poistumaan ilman avainta
- Asunnosta poistutaan ensisijaisesti porraskäytävän kautta ulos kokoontumispaikalle
- **SAVUUN EI TULE IKINÄ OMATOIMISESTI POISTUA!**
- Jos savu estää turvallisen poistumisen, pyritään tiivistämään ovi kosteilla pyyhkeillä tai vaatteilla, siirrytään asunnon parvekkeelle/ikkunaan, ja pyritään ilmoittamaan oma sijainti pelastuslaitokselle huutamalla ja käsiä heiluttamalla.
- Parvekkeelle poistuttaessa on tärkeää muistaa sulkea ovi perässään tulipalon etenemisen hidastamiseksi ja oman turvallisuuden varmistamiseksi.
- Asunnossa saa säilyttää enintään 25 litraa bensiiniä, 25 litraa palavia nesteitä joiden leimahduspiste ylittää 55 °C, 25 kg nestekaasua (ei +50 °C) sekä 5 kg (netto), ilotulitusvälineitä vain lukitussa kaapissa, kaukana lämmönlähteistä

Asuntokohtaiset parvekkeet

- Huoneiston haltijan tulee pitää huolta huoneistonsa parvekkeen siisteydestä
- Parvekkeelta on kiellettyä heitellä roskia tai tupakantumppeja
- Kukkaruukut ja muut vastaavat kaidekoristeet tulee sijoittaa parvekkeen sisäpuolelle
- Lautasantennien/muiden vastaanottimien asennukseen tulee saada lupa isännöitsijältä
- Parvekkeella grillaamista ei suositella, koska parvekkeilla on usein palavaa materiaalia kuten puulattioita tai -paneeleita ja koska parvekkeen muoto tai lasitus voivat vaikeuttaa riittävän ilmanvaihdon aikaansaamista. Myöskin hajuhaitat naapuriasuntoon ovat mahdollisia, mikä ei ole hyvän naapurikäytöksen mukaista



Porraskäytävät

- Pelastuslain mukaan porraskäytävässä ei saa säilyttää mitään ylimääräistä tavaraa
- Lastenrattaat, kalusteet yms paloherkät materiaalit ovat tuhopoltto- sekä poistumisturvallisuusriski, eikä niitä saa säilyttää porraskäytävässä
- Huoneistokohtaiset kynnyksmatot ovat tuhopoltto- sekä poistumisturvallisuusriski ja ovat siksi kiellettyjä. Hätätilanteessa poistuttaessa kynnyksmatot voivat jäädä ovien väliin hankaloittaen oven avaamista tai pelastustoimen liikkumista porraskäytävässä
- Kasviruukut ja muut vastaavat isokokoiset koristeet ovat poistumisturvallisuusriski porraskäytävässä tai asuinkerrokseen sijoitettuna ja ovat näin ollen kiellettyjä.
- Vain isot, liukuestepohjaiset ja palamattomasta materiaalista valmistetut kuramatot ovat sallittuja sisääntulokerroksen ulko-oven edustalla
- Yli 4. kerrosta korkeiden kerrostalojen porraskäytäviin suositellaan asennettavaksi jälkiheijastavat kerrosnumeroinnit asuinkerrokseen parantamaan poistumisturvallisuutta
- Porraskäytävien ilmoitustauluille suositellaan laitettavaksi A4-kokoinen turvaohje, mikä käsittää oleelliset hätätilanneohjeet sekä kiinteistön tiedot
- Jos porraskäytävään halutaan asentaa tallentava kameravalvonta, tarvitaan kaikkien asukkaiden suostumus. Tämän lisäksi on laitettava ilmoitus tallentavasta kameravalvonnasta ulko-oveen sekä laadittava kameravalvonnan rekisteriseloste. Kamera tulee olla suunnattu kohti ulko-ovea tai siten, ettei sillä kateta asukkaiden ulko-ovia, asuntoja, ikkunoita tai parvekkeita (kotirauha)
- Jokaiseen asuinkerrokseen on suositeltavaa asentaa palovaroitin, jotta mahdollinen palonalku havaittaisiin mahdollisimman aikaisessa vaiheessa



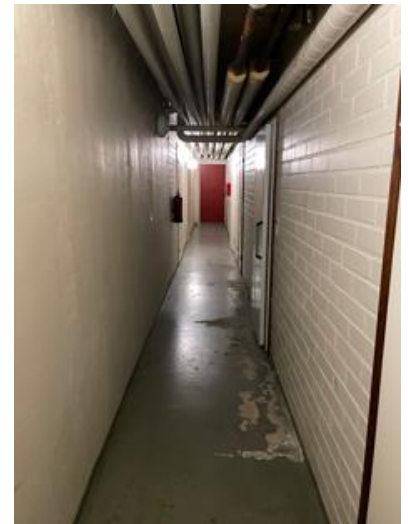
Tuuletusparvekkeet

- Tuuletusparvekkeen käyttäjä on velvoitettu siivoamaan jälkensä poistuessaan ja varmistamaan oven lukkiutumisen
- Tuuletusparvekettä ei tule käyttää grillaamiseen
- Tulipalotilanteessa pelastuslaitos käyttää tuuletusparvekkeita savunpoistoon



Kellarikäytävät

- Pelastuslain mukaan kellarikäytävillä ei saa säilyttää mitään ylimääräistä tavaraa
- Kellaritiloissa ei saa säilyttää herkästi syttyviä materiaaleja, nesteitä tai kaasuja, kuten kaasupulloja, bensiiniä, nestekaasua tai ilotulitteita ja niihin rinnastettavia tuotteita
- Kellarikäytävälle on suositeltavaa asentaa palovaroitin, jotta mahdollinen palonalku havaittaisiin mahdollisimman aikaisessa vaiheessa



Varastotilat

- Pelastuslain mukaan varastotilojen kulkureiteillä tai käytävillä ei saa säilyttää ylimääräistä tavaraa
- Varastotilojen ovet tulee pitää suljettuina ja lukittuina
- Häkkikomeroitten ovet tulee pitää suljettuina ja lukittuina
- Skootteria tai mopoa saa säilyttää omassa varastossa vain jos se tehdään virrattomaksi ja siitä poistetaan polttoaine sekä muut nesteet
- Auton renkaita suositellaan säilyttämään häkkivarastoissa vain yksi rengaskerta/huoneisto, jotta varaston palokuorma pysyy mahdollisimman vähäisenä
- Jos varastokäytävälle halutaan asentaa tallentava kameravalvonta, tarvitaan asukkaiden enemmistön suostumus. Tämän lisäksi on laitettava ilmoitus tallentavasta kameravalvonnasta varaston oveen sekä laadittava kameravalvonnan rekisteriseloste
- Varastotilaan/-käytävälle on suositeltavaa asentaa palovaroitin, jotta mahdollinen palonalku havaittaisiin mahdollisimman aikaisessa vaiheessa



Ulkoiluvälinevarastot

- Ulkoiluvälinevarastossa saa säilyttää polkupyörien lisäksi ulkoiluun käytettäviä varusteita ja tarvikkeita kuten suksia ja pulkkia sekä lastenvaunuja
- Jokainen tilan käyttäjä on velvollinen huolehtimaan yleisestä siisteydestä ja järjestyksestä. Oma polkupyörä ja ulkoiluvälineet tulee sijoittaa siten, että yleinen siisteys ja järjestys säilyvät ja että kulkuväylät pysyvät esteettäminä
- Varaston oven lukkiutumisesta tulee aina varmistua
- Moottoripyörää, skootteria tai mopoa ei saa säilyttää tulipaloriskin vuoksi polkupyörä-/ulkoiluvälinevarastossa, vaan ne tulee säilyttää moottoriajoneuvoille tarkoitettulla alueella, ulkokatoksessa tai autosuojassa
- Tilaan on suositeltavaa asentaa palovaroitin, jotta mahdollinen palonalku havaittaisiin mahdollisimman aikaisessa vaiheessa



Yhteiset suihku- ja saunatilat

- Jokaisen tilan käyttäjän tulee huolehtia tilan siisteydestä ja turvallisuudesta
- Märät ja saippuaiset lattiat voivat olla liukkaita, joten märkätiloissa tulee liikkua noudattaen varovaisuutta. Pieniä lapsia tulee kuljettaa kädestä kiinni pitäen
- Suihkussa ja kylvyssä ollessa sähkölaitteet tulee irrottaa pistorasioistaan
- Saunan muoviset löylykauhat ja -sangot suositellaan vaihdettavaksi puusiin/metallisiin sulamisriskin välttämiseksi
- Havaituista vioista tiloissa tulee ilmoittaa mahdollisimman nopeasti kiinteistöhuollolle
- Yleisissä saunatiloissa tupakointi on kielletty
- Tilan valot tulee sammuttaa poistuttaessa tiloista
- Yhteisten saunatilojen pukuhuoneeseen suositellaan asennettavaksi palovaroitin, jotta mahdollinen palonalku havaittaisiin mahdollisimman aikaisessa vaiheessa



Leikkipaikka

- Kulutusturvallisuuslain 920/2011 mukaan leikkipaikan käytön turvallisuus tulee varmistua ja kuntoa tulee valvoa. Leikkivälineiden tulee olla rakenteiltaan ehjiä, eikä niissä saa olla mitään, mikä voisi vahingoittaa käyttäjää tai luoda vaaratilanteen
- Kiinteistön haltija/hallitus on velvollinen huolehtimaan leikkipaikan turvallisuudesta ja kunnossapidosta, mikä tarkoittaa vuosittaista tarkastamista ja välitöntä ilmoitettujen puutteiden kuntoon laittamista
- Leikkipaikan käyttäjä on velvoitettu ilmoittamaan havaitsemistaan rakennevaurioista ja turvallisuuspuutteista kiinteistön haltijalle/hallitukselle tai isännöitsijälle
- Yleisiä vaaratekijöitä ovat ulospäin työntyvät naulat, terävät kulmat, keinujen ja vastaavien löystyneet liitokset ja mutterit tai hiekkalaatikon reunojen tikut
- Keinujen ja vastaavien laitteiden, joiden vaarana on lapsen putoaminen maahan, tulee alustaa pehmustematolla tai -hiekkalla
- Keinun ketjut suositellaan suojattavaksi muoviletkuille, jotta pienten lasten sormet eivät jää ketjujen väliin
- Pieniä lapsia ei saa jättää leikkipaikalle ilman aikuisen valvontaa
- Kotieläimet eivät ole sallittuja lapsille tarkoitettussa leikkipaikassa



Jätepiste

- Jäteastiat ovat tarkoitettu vain kotitalouden normaalielämisessä syntyvälle pienjätteelle
- Isokokoiset jätteet kuten pakkauspahvit, styroksit, vanhat huonekalut ja sähkölaitteet tulee asukkaan itse toimittaa lähimmälle jätteidenlajittelupisteelle
- Palomääräysten mukaan jätepiste tulee olla vähintään 8 metrin päässä rakennuksen seinästä. Jos jätepiste on lähempänä, se tulee rakenteellisesti palo-osastoida ja lukita
- Jäteastiat ovat usein tuhopolttojen kohteena, joten jäteastioille suositellaan rakennettavaksi lukittu jätekatos. Lukittu jätekatos estää myös ulkopuolisten käyttämästä jätekatosta
- Finanssialan keskusliitto, Tuhopolttojen torjuntaohje 2016, 2.3 Jätteet, jäteastiat ja jätekatokset: "Jätteet on säilytettävä siten, että asiattomat eivät pääse niihin käsiksi. Jäteastioiden ja jätekatoksien on oltava vähintään seuraavien turva-etäisyyksien päässä rakennuksen räystäslijnasta. Neljä metriä: yksittäiset enintään 600 litran jäteastiat, metalliset jäteastiat. Kuusi metriä: jäteastiaryhmät, pahvirullakot. Kahdeksan metriä: vaihtolavat, jätekatokset, kuormalavapinot. Palon leviäminen jätekatoksesta rakennukseen voidaan vaihtoehtoisesti estää palonkestävällä rakenteella. Jätekatosten tulee olla lukittavia."



Tekniset tilat

- Rakennusluvan mukaan tekniset tilat eivät ole varastotiloja eikä niissä näin ollen saa säilyttää ylimääräistä tavaraa (palokuorma)
- Teknisten tilojen siisteydestä kuten suurien pölymäärien poistamisesta pitää huolehtia
- Suorin reitti ulkoa sähköpääkeskukselle, lämmönjakohuoneelle sekä veden pääsululle pitää olla opastettu niille tarkoitetuilla kiinteistöopasteilla siten, että niiden paikantaminen on pelastustoiminnassa mahdollisimman vaivatonta
- Asuinkiinteistöjen sähköasennusten määräaikaistarkastus ei ole pakollista, mutta suositellaan tekemään 15 vuoden välein
- Kaikkiin teknisiin tiloihin on suositeltavaa asentaa palovaroitin, jotta mahdollinen palonalku havaittaisiin mahdollisimman aikaisessa vaiheessa



Ilmastointikanavat

- Koneellisen ilmanvaihdon pysäytys tulee olla merkitty joko IV-hätäpysäytyspainikkeessa (kerrostaloissa yleensä 1. kerroksessa) tai jos pysäytys sijaitsee sähköpääkeskuksessa tai asuntokohtaisessa sulakekaapissa, tulee ohjeistus olla pelastussuunnitelmassa
- Tulipaloriskin ehkäisemiseksi pitää niin koneelliset kuin painovoimaiset IV-kanavat puhdistaa 10 vuoden välein asiantuntevan liikkeen toimesta

5. ALKUSAMMUTUSVÄLINEET

Alkusammutusvälineillä tarkoitetaan käsisammuttimia, pikapaloposteja, sammutuspeitettä ja sankoruiskua. Kiinteistön omistaja, haltija tai toiminnanharjoittaja on vastuussa alkusammutuskaluston toimintakunnosta, lakisääteisistä tarkastuksista ja huolloista. Alkusammutuskaluston tulee olla esteettömästi saatavilla kiinteistön käyttäjille. Jokaisen kiinteistön käyttäjän tulee perehtyä alkusammutusvälineiden sijainteihin ja käyttöohjeisiin.

Käsisammuttimet

- **Käsisammuttimia sijaitsee kellarikäytävillä**
- Käsisammuttimilla tarkoitetaan yhden ihmisen käytettäviä, tulipalojen alkusammutukseen tarkoitettuja jauhesammuttimia, vaahto- ja nestesammuttimia sekä hiilidioksidisammuttimia
- ABC-jauhesammutin on yleisin ja edullisin käsisammutintyyppi, ja se soveltuu lähes kaikkien palojen sammuttamiseen. Haittapuolena ABC-jauhesammuttimessa on, että käytössä se sotkee ympäristöään enemmän kuin muut käsisammutintyytit
- Vaahto- tai nestesammutin on kalliimpi käsisammutintyyppi, mutta tehokkaampi palojen sammuttamisessa kuin ABC-jauhesammutin. Se ei myöskään sotke yhtä paljon ja on näin suositeltavampi kohteisiin, joissa käsisammuttimiin kohdistuu ilkeävaltariski
- Hiilidioksidisammuttimet sopivat palavien nesteiden, kaasujen ja sähkölaitteiden sammuttamiseen, koska hiilidioksidisammutuksesta ei jää jälkiä
- Käsisammuttimet tulee asentaa seinälle siten, että pääsy niille on esteetön
- Käsisammuttimen yläpuolelle/läheisyyteen tulee asentaa käsisammutin-merkintä
- **Rakennusluvan ehtona määrätty käsisammuttimet** tulee tarkastaa 2 vuoden välein tasaiseen lämpötilaan sijoitettuna tai lämpötilavaihteluille/tärinälle alttiiseen tilaan sijoitettuna vuosittain valtuutetun käsisammutinliikkeen toimesta. Tarkastusvelvollisuus ei koske vapaaehtoisesti asennettuja käsisammuttimia, mutta tarkastusaikavälien noudattaminen vahvasti suositeltavaa, jotta varmennutaan käsisammuttimien toimintakunnosta
- Nestesammuttimet tulee huoltaa valmistumispäivämäärästä katsottuna 5 vuoden välein ja muut käsisammuttimet 10 vuoden välein. Kaikki käsisammutintyytit tulee huoltaa jokaisen käytön jälkeen valtuutetun käsisammutinliikkeen toimesta



Sammutuspeite

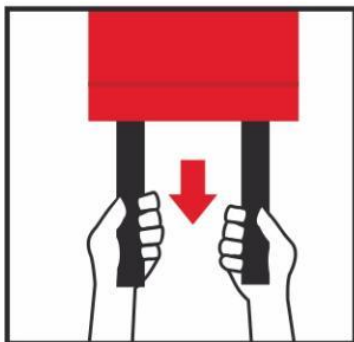
- **Sammutuspeite suositellaan asennettavaksi keittiöön seinälle näkyvälle paikalle**
- Sammutuspeite on tehty palamattomasta materiaalista ja sen sammutusvaikutus on tukahduttava
- Hanki riittävän iso sammutuspeite, jonka avulla suojaat itsesi ja saat sammutettavan kohteen varmasti peitettyä. Suositeltava koko on vähintään 120x180cm, jolloin sammutustilanteessa sammuttaja pystyy suojaamaan itsensä palovammoilta
- Sammutuspeite soveltuu erinomaisesti sähkölaitteiden paloihin ja pieniin nesteallaspaloihin
- Sammutuspeite on myös yksi parhaista sammutusvälineistä, jos toisen ihmisen vaatteet syttyvät palamaan

Sammutuspeitteen käyttö:

1. Vedä nauhasta peite ulos
2. Ota peitteen kahvoista tai nurkista kiinni suojaten kädet peitteen taakse
3. Ojenna kädet suoraan eteenpäin
4. Lähesty paloa tuulen suunnasta peitteen takan suojassa
5. Levitä peite palon päälle ja tukahduta palo
6. Jätä peite paikalleen

Jos vaatteet palavat:

7. Vaatteiden palaessa kaada uhri maahan ja peitä tiiviisti sammutuspeitteellä
8. Aloita ylävartalosta ja jätä uhrin pää ulkopuolelle
9. Anna välitön ensiapu, soita 112



6. TURVATEKNISET LAITTEET

Laki pelastustoimen laitteista (10/2007) mukaan rakennusluvassa kohteeseen määrätyt turvatekniset laitteet tulee pitää toimintakuntoisina laitteelle laaditun kunnossapito-ohjelman mukaisesti.

Paristokäyttöinen palovaroitin

- **Kiinteistön porraskäytävät on varustettu paristokäyttöisillä palovaroittimilla**
- Asukkaan tulee lakisääteisesti asentaa jokaisen kerroksen jokaista alkavaa 60 m² kohti yksi palovaroitin
- Palovaroitin tulee asentaa kattoon huoneen keskelle siten, että etäisyys seinään on vähintään 50 cm, tai vaihtoehtoisesti seinään 15 cm etäisyydelle katosta
- Suositellaan jokaiseen makuuhuoneeseen, käytäville ja portaiden yläpäähän
- Ei suositella lähelle ikkunoita tai koneellisen ilmanvaihdon lähelle (ilmavirtaus), keittiöön tai kosteisiin/pölyisiin tiloihin (märkätilat)
- Palovaroitin pitää testata kuukausittain sekä aina kun asunnosta ollaan pidempään poissa.
- Yleisissä tiloissa olevien palovaroittimien (esim. porraskäytävä) kuukausikokeilu suositellaan vastuuttamaan kiinteistöhuollolle
- Palovaroittimessa tulee olla merkintä uusimisajankohdasta (yleensä noin 10 vuotta). Palovaroittimet pitää uusia 10 vuoden välein
- Palovaroittimien yleisimmän alkaliparistotyyppin tilalle on suositeltavaa vaihtaa litiumparisto. Litiumpariston käyttöikä palovaroitinkäytössä voi parhaimmillaan olla jopa 10 vuotta mikä tekee siitä huoltovapaan
- Älä asenna tavallista palovaroitinta tiloihin, joissa lämpötila laskee alle +4°C tai yli +40°C. Kylmätiloihin tulee asentaa vain siihen suunniteltu palovaroitin varustettuna litiumparistolla



7. SELOSTUS VAAROJEN JA RISKIEN ARVIOINNIN JOHTOPÄÄTELMISTÄ

Pelastuslaki edellyttää kiinteistön haltijaa suorittamaan vuosittain vaarojen ja riskien arvioinnin, jonka tavoitteena on tunnistaa kaikki asumisturvallisuutta vaarantavat tekijät sekä laatia hallintakeinot riskien hallitsemiseksi. Parhaiten oman kiinteistönsä tuntevat sen asukkaat, minkä takia olisikin tärkeää, että kaikki kiinteistön asukkaat saataisiin mukaan toteuttamaan riskienarviointia. Jokaisella ihmisellä on oma kokemuspohjansa, jonka kautta on mahdollista tunnistaa erilaisia riskejä sekä vaaran paikkoja, joita muut eivät välttämättä ole havainneet. Ulkopuolisen asiantuntijan suorittama kiinteistön riskien arviointi kiinteistön asukkaiden oman laatiman riskien arvioinnin tueksi on myös kannattavaa, koska näin saadaan ulkopuolinen, asiantuntijan antama lausunto kiinteistön turvallisuuden nykytilasta sekä kehityskohteista.

Seuraavaksi on lueteltu yleisimmät asumisturvallisuuden vaaratekijät niin asukkaiden kuin kiinteistön turvallisuuden ja jatkuvuuden kannalta. Riskeihin ja niiden hallintakeinoihin perehdyttyään asukkaat pystyvät tunnistamaan oman asumisensa riskitekijät sekä toimimaan ennakoivasti turvallisuusasioissa.

Kaikkiin kiinteistön sisätiloissa tapahtuviin tulipaloriskeihin on yleishallintakeinona palovaroittimen asentaminen kyseiseen tilaan, mikäli tilaa ei ole katettu paloilmoin- tai sammutusjärjestelmällä sekä käsisammuttimien asentaminen yleisiin tiloihin. Keittiöön pitäisi asentaa näkyvälle paikalle alkusammutuspeite. Kaikkia asukkaita pitäisi myös tiedottaa oman tilakohtaisen alkusammutuskaluston hankinnasta.

Onnettomuustilanteissa vaaroina ovat tulipalon aiheuttamat omaisuusvahingot, toiminnan katkeaminen, henkilövahingot vammautumisen muodossa ja pahimpana vaarana ihmishenkien menettäminen.

Tupakointi

RISIKOHDDE	RISKITAPAHTUMA	HALLINTAKEINO
Tupakointi kotona	➤ Kytevä tupakantumppi putoaa kotona palavaan materiaaliin (esim. lakanat)	➤ Tupakointi asunnoissa/kiinteistön sisätiloissa on kielletty järjestyssäännöissä ja siitä on tiedotettu asukkaille
Tupakointi tuuletusparvekkeella /omalla parvekkeella	➤ Parvekkeelta heitetty palava tupakantumppi laskeutuu palavaan materiaaliin	➤ Parvekkeelta tupakantumppien alas heittäminen on kielletty järjestyssäännöissä ja siitä on tiedotettu asukkaille
Kiinteistön tupakointi-astia	➤ Kytevä tupakantumppi sytyttää tupakointiastian tuleen	<ul style="list-style-type: none"> ➤ Tupakointiastia on sijoitettu siten, ettei palo pääse leviämään siitä ympäristöönsä ➤ Tupakointiastia on malliltaan tupakan tumpit itsestään tukahduttava

Kynttilät

RISIKOHDDE	RISKITAPAHTUMA	HALLINTAKEINO
Kynttilät kotona	➤ Kynttilän kaatuminen vahingossa/itsestään ja osuminen palavaan materiaaliin (esim. pöytäliina, verho)	<ul style="list-style-type: none"> ➤ Kynttilät asetetaan omaan astiaansa, jossa ne seisovat tukevasti kiinni ja johon steariini pääsee valumaan esteettä, eikä etene siitä alla olevalla pintatasolle ➤ Kynttilät ovat asetettu palamattoman pintamateriaalin päälle, ei esim. pöytäliinan päälle ➤ Kynttilöitä ei jätetä ikinä valvomatta palamaan ➤ Lapsia ohjeistetaan kynttilöiden käsittelystä ja valvonnasta ➤ Suositeltavaa on hankkia turvakynttilöitä, jotka kaatuessaan automaattisesti sammuvat
Kynttilät yleisissä tiloissa	<ul style="list-style-type: none"> ➤ Kynttilä kaatuu palavaan materiaaliin vahingossa ➤ Lapset, ilkivalta 	➤ Yleisissä tiloissa kynttilöiden polttaminen kielletään järjestyssäännöissä ja tiedotetaan asukkaille
Kynttilät ulkona	<ul style="list-style-type: none"> ➤ Kynttilä kaatuu palavaan materiaaliin kuten kuivaan heinäen ja syttyy tuleen ➤ Kynttilää käytetään tuhopolton sytyttämiseen ➤ Lapset, ilkivalta 	<ul style="list-style-type: none"> ➤ Kynttilät asetetaan ulkona tuetulle ja palamattomalle alustalle ➤ Kynttilöitä poltetaan valvotusti ➤ Lapsia ohjeistetaan kynttilöiden käsittelystä ja valvonnasta

Kodin oleskelutilat

RISIKIKOHDE	RISKITAPAHTUMA	HALLINTAKEINO
Valaisimet	<ul style="list-style-type: none"> ➤ Valaisin ylikuumenee itsestään ja räjähtää, mikä aiheuttaa tulipalon/haitallisen savun leviämisen tilaan ➤ Valaisimen päälle laitetaan palavaa materiaalia (esim. verhot), mikä aiheuttaa ylikuumenemisen ja tulipalon syttymisen 	<ul style="list-style-type: none"> ➤ Välkkyvät/palaneet loisteputki-valaisimet vaihdetaan mahdollisimman pian niiden havaitsemisesta ➤ Lamppujen ympärillä on riittävästi tilaa ilmanvaihdolle ➤ Lampun ympärillä on suoja, joka estää vahingossa päälle pudotetun palavan materiaalin syttymisen
Sähkölaitteet	<ul style="list-style-type: none"> ➤ Rikkoutunut sähkölaite aiheuttaa sähköiskun/tulipalon ➤ Käyttötarkoituksen vastainen käyttö aiheuttaa sähköiskun/tulipalon 	<ul style="list-style-type: none"> ➤ Käytetään vain ehjiä sähkölaitteita ➤ Käytetään sähkölaitteita vain valmistajan tarkoittamalla tavalla ➤ Käytetään märkätiloissa vain sinne kuuluvia sähkölaitteita ➤ Ennen uusien sähkölaitteiden käyttöönottoa tutustutaan käyttöohjeisiin ➤ Käytön ohjeistaminen lapsille ➤ Rikkoutuneita sähkölaitteita ei korjata itse
Televisio, tietokoneen keskusyksikkö, viritinvahvistin, pelikonsolit	<ul style="list-style-type: none"> ➤ Laite syttyy tuleen takaosaan/sisälle kertyneen pölyn/lian seurauksena ➤ Päälle asetettu pöytäliina tai vastaava este tukkii ilmanvaihdon ja aiheuttaa ylikuumenemisen ja tulipalon syttymisen 	<ul style="list-style-type: none"> ➤ Laitteen ympärille varmistetaan riittävä tila ilmanvaihdolle ➤ Selvästi ylikuumenevan laitteen käyttö lopetetaan välittömästi ➤ Laitteiden päälle ei laiteta ilmanvaihtoa heikentäviä esteitä kuten pöytäliinoja tai vastaavia ➤ Laite imuroidaan vähintään kerran vuodessa
Johdot, jatkojohdot ja jakorasiat	<ul style="list-style-type: none"> ➤ Verkkovirrasta siirtyvä virtapiikki aiheuttaa sähkölaitteissa oikosulun ja tulipalon syttymisen ➤ Rikkoutuneesta sähköjohdosta/jakorasiasta saa sähköiskun ➤ Huonolaatuinen/kulunut sähköjohto/jakorasia ylikuumenee ja syttyy tuleen ➤ Lapset aiheuttavat tahallisesti/vahingossa rikkoutumisen ja tulipalon 	<ul style="list-style-type: none"> ➤ Varmistetaan että sulakekaapin sulakkeet ovat kunnossa ➤ Käytetään vain turvakytkimellä varustettuja jakorasioita, joiden turvakytkimet laitetaan kiinni aina kun huoneisto jää pidemmäksi aikaa tyhjilleen sekä yön ajaksi ➤ Käytetään vain CE-hyväksytyjä ja ehjiä johtoja/jakorasioita ➤ Käytön ohjeistaminen lapsille

Keittiö ja ruoanlaitto

RISKIKOHDE	RISKITAPAHTUMA	HALLINTAKEINO
Leivän- paahdin	<ul style="list-style-type: none"> ➤ Leivänpaahdin syttyy tuleen liiallisesta leivänmurun määrästä ➤ Leivänpaahdin syttyy tuleen vääränlaisen ruoan paahtamisesta ➤ Leivänpaahtimesta saa sähköiskun kaivamalla leipää sisältä metallisella ruokailuvälineellä 	<ul style="list-style-type: none"> ➤ Leivänpaahtimen sisätila tarkastetaan aina ennen leipien laittamista paahtimeen ➤ Paahdetaan vain paljaita leipäviipaleita ➤ Leipä kaivetaan ulos vain puisilla/muovisilla ruokailuvälineillä ➤ Käytön ohjeistaminen lapsille ➤ Savuava laite irrotetaan pistorasiasta välittömästi
Mikroaaltouuni	<ul style="list-style-type: none"> ➤ Mikroaaltouuniin laitettu metalliastia/-ruokailuväline sytyttää mikroaaltouunin tuleen ➤ Mikroaaltouuniin sisälle asetettu ruoka-astia syttyy tuleen 	<ul style="list-style-type: none"> ➤ Mikroaaltouuniin ei laiteta metalliastioita/-ruokailuvälineitä ➤ Käytetään vain mikroaaltouuniin sopivia astioita ➤ Käytön ohjeistaminen lapsille ➤ Savuava laite irrotetaan pistorasiasta välittömästi
Sähköliesi	<ul style="list-style-type: none"> ➤ Hella menee päälle vahingossa/itsestään ja hellan päällä oleva palava materiaali syttyy tuleen ➤ Uuni menee päälle vahingossa/itsestään ja uunin sisällä oleva palava materiaali syttyy tuleen ➤ Hellalla keitettävä öljy syttyy palamaan ➤ Lapsi polttaa kätensä hellaan tai uuniin ➤ Päihtynyt henkilö tekee ruokaa ja unohtaa ruoan kuumalle liedelle, mikä aiheuttaa tulipalon 	<ul style="list-style-type: none"> ➤ Hellan päällä ei säilytetä mitään ➤ Uunissa ei säilytetä mitään sinne kuulumatonta ➤ Öljyä ei keitetä liian kuumalla hellalla ➤ Öljypalo sammutetaan aina tukahduttamalla kannella tai sammutuspeitteellä. <u>Ei ikinä vedellä!</u> ➤ Hellan ja uunin käyttö valvotaan aina aikuisen toimesta ➤ Lapsia ohjeistetaan vaaroista ➤ Lapsiperheissä asennetaan lapsilukko lieden painikkeisiin ➤ Päihtyneenä ei käytetä ruoanvalmistukseen uunia tai hellaa
Kaasuliesi	<ul style="list-style-type: none"> ➤ Samat riskit kuin sähköliedellä ➤ Kaasuletkun kaasuvuoto sytyttää tulipalon 	<ul style="list-style-type: none"> ➤ Samat hallintakeinot kuin sähköliedellä ➤ Kaasuletku tarkastetaan vuosittain suihkuttamalla päälle saippuavettä ja tarkastamalla ettei letku vuoda

Astianpesukone	<ul style="list-style-type: none"> ➤ Astianpesukone rikkoutuu ja pesuvedet purkautuvat kaapistoon ja lattialle ➤ Astianpesukoneen vesiletku rikkoutuu ja pesuvedet purkautuvat kaapistoon ja lattialle 	<ul style="list-style-type: none"> ➤ Astianpesukoneen liittimet ja letkut tarkastetaan kuukausittain vuotojen varalta ➤ Astianpesukonetta ei käytetä ilman valvontaa, esim. yöllä ➤ Käytön jälkeen vesihana suljetaan ➤ Astianpesukoneen alle on asennettu vuotokaukalo mahdollisen vuodon havaitsemiseksi ➤ Lapsia ohjeistetaan, ettei pyykinpesukoneeseen tai sen letkuihin ja johtoihin saa koskea ➤ Savuava laite irrotetaan pistorasiasta välittömästi
Jääkaappi	<ul style="list-style-type: none"> ➤ Jääkaappi syttyy tuleen puutteellisen ilmanvaihdon tai takaosan pölyn aiheuttaman ylikuumenemisen seurauksena 	<ul style="list-style-type: none"> ➤ Jääkaapin ympärillä on riittävästi tilaa riittäväälle ilmanvaihdolle ➤ Jääkaapin takaosa imuroidaan vähintään kerran vuodessa ➤ Savuava laite irrotetaan pistorasiasta välittömästi
Kahvinkeitin	<ul style="list-style-type: none"> ➤ Veden höyrystymisen seurauksena kahvipannuun jäänyt kahvimassa syttyy kuumenemisen seurauksesta tuleen 	<ul style="list-style-type: none"> ➤ Hankitaan itsesammuttavalla ajastimella varustettu kahvinkeitin ➤ Käytetään valvotusti kahvinkeitintä, missä ei ole ajastinta ja sammutetaan kahvinkeitin heti kun sitä ei enää käytetä ➤ Savuava laite irrotetaan pistorasiasta välittömästi

Kylpyhuone

RISIKIKOHDE	RISKITAPAHTUMA	HALLINTAKEINO
Valaisimet	<ul style="list-style-type: none"> ➤ Märkätilan valaisinkuvut eivät ole kosteudelta tiiviitä ja aiheuttavat oikosulun seurauksena tulipalon 	<ul style="list-style-type: none"> ➤ Märkätiloissa käytetään vain sähkömiehen asentamia, märkätiloihin tarkoitettuja valaisinratkaisuja
Sähkölaitteet	<ul style="list-style-type: none"> ➤ Kuivatiloihin tarkoitettu sähkölaite aiheuttaa sähköiskun ➤ Kuivatiloihin tarkoitettu sähkölaite syttyy tuleen kosteuden aiheuttaman oikosulun seurauksena ➤ Vioittunut märkätiloihin tarkoitettu sähkölaite aiheuttaa sähköiskun 	<ul style="list-style-type: none"> ➤ Märkätiloissa käytetään vain sinne tarkoitettuja sähkölaitteita ➤ Märkätiloihin tarkoitettut sähkölaitteet tarkastetaan ennen jokaista käyttökertaa ➤ Savuava laite irrotetaan pistorasiasta välittömästi
Pyykinpesukone	<ul style="list-style-type: none"> ➤ Pyykinpesukone syttyy tuleen vikaantuneen ohjelmistokoneen tai moottorin seurauksena ➤ Pyykinpesukone vuotaa vedet ulos viallisen tai rikkoutuneen tiivisteiden seurauksena ➤ Vialliset sähköliitännät tai johdot aiheuttavat sähköiskun 	<ul style="list-style-type: none"> ➤ Pyykinpesukone sijoitetaan ilmastoituun, lämpimään ja lattiakaivolliseen tilaan ➤ Jos pyykinpesukone sijoitetaan kylpyhuoneeseen, tulee varmistua, ettei se altistu turhaan vesiroiskeille ➤ Lattiakaivottomassa tilassa pyykinpesukoneen alle on asennettu vuotokaukalo mahdollisen vuodon havaitsemiseksi ➤ Virtajohto liitetään vain suoja- maadoitettuun pistorasiaan ➤ Sähköverkkoon kytkennässä ei käytetä jatkojohtoa ➤ Pyykinpesukonetta ei jätetä päälle ilman valvontaa ➤ Vesihana ja sähköjohto irrotetaan käytön jälkeen ➤ Luukku jätetään auki käytön jälkeen, jotta pesukone kuivuu ➤ Letkuliitännät tarkastetaan kuukausittain ➤ Savuava laite tulee irrottaa pistorasiasta välittömästi vian tai oikosulun ehkäisemiseksi ➤ Savuava laite irrotetaan pistorasiasta välittömästi

Sauna	<ul style="list-style-type: none"> ➤ Saunan kiuas aiheuttaa vääränlaisen käytön seurauksena oikosulun ja tulipalon ➤ Saunan kiuas sytyttää saunan puupaneelin tuleen riittämättömän asennusetäisyyden seurauksena ➤ Saunassa kuivatut pyyhkeet tai laudeliinat putoavat kiukaalle ja syttyvät tuleen ➤ Saunan puinen/muovinen löylykauha/-sanko putoaa vahingossa kuumalle kiukaalle ja sulaa, jolloin sauna täyttyy myrkyllisestä savusta ➤ Kiukaalle kaadettu vääränlainen tuoksuöljy syttyy tuleen ➤ Saunan mekaaninen aikakytkin vaurioituu eikä kiuas sammuu itsestään, mikä aiheuttaa ylikuumentumisen ja tulipalon ➤ Saunajakkaraa tai laude murtuu käyttäjän alla ja aiheuttaa tapaturmaisen vammautumisen ➤ Henkilö kaatuu vahingossa tai alkoholin vaikutuksen alaisena kiukaalle ja saa palovammoja ➤ Päähtynyt henkilö sammuu saunaan ja menehtyy nestehukkaan 	<ul style="list-style-type: none"> ➤ Kiukaan sähköjohtojen tiiveys tarkastetaan taisin väliajoin ➤ Jos kiukaan sähköjohdoissa on repeämiä tai epäilystä tiiveydestä, ei sauna käytetä ennen huoltoliikkeen tarkastusta ➤ Sähkösaunoja saa pitää yhtäjaksoisesti päällä maksimissaan 12 tuntia, minkä jälkeen pidetään 6 tunnin käyttötauko ➤ Saunaa ei käytetä vaatteiden kuivaamiseen ➤ Saunassa käytetään vain metallista löylykauhaa/-sankoa ➤ Saunomisen lopetettua käännetään kiukaan aika- sekä tehokytkin 0-asentoon ➤ Saunassa käytetään vain saunakäyttöön tarkoitettuja tuoksuöljyjä, jotka on laimennettu käyttöohjeen mukaan ➤ Tasaisin väliajoin tarkastetaan saunan jakkaran, lauteiden sekä suojakaiteiden kunto ➤ Saunan kiuas on suojakaiteilla ympäröity siten, että sen päälle kaatumisen riski on vähäinen ➤ Saunassa vain yksi henkilö liikkuu kerrallaan kulkuväylillä ➤ Saunaan ei mennä huomattavasti päihtyneinä ➤ Lapsia on ohjeistettu saunan käytöstä ja lapset saunovat vain aikuisen valvonnassa ➤ Jos kiuas syttyy tuleen, katkaistaan virta pääsulakkeesta ja tehdään ilmoitus pelastuslaitokselle
-------	---	---

Kiinteistön ulkoalueet

RISIKIKOHDE	RISKITAPAHTUMA	HALLINTAKEINO
Moottoriajoneuvot	<ul style="list-style-type: none"> ➤ Rakennuksen seinustalle tai parvekkeen alle pysäköity moottoriajoneuvo syttyy tuleen tahallisesti tai vahingossa ja tuli leviää kiinteistöön ➤ Pelastustielle pysäköity moottoriajoneuvo hidastaa tai estää pelastusajoneuvon pääsyn kiinteistölle 	<ul style="list-style-type: none"> ➤ Moottoriajoneuvojen pysäköintialue on vähintään 8 metrin etäisyydellä lähimmästä rakennusta ➤ Pelastustie on merkitty tarvittavin kyltti- ja opastemerkinnoin ja pelastustien määräyksistä on tiedotettu kiinteistön käyttäjille ➤ Pelastustien esteettömyys varmistetaan tarvittaessa siihen tarkoitetulla puomilla
Kiinteistön ulkopinnat	<ul style="list-style-type: none"> ➤ Kiinteistön seinustoilla säilytetyt polttopuut/puukalusteet /moottoriajoneuvot/muu palokuorma syttyy vahingossa/tahallisesti tuleen 	<ul style="list-style-type: none"> ➤ Mitään palavaa materiaalia ei säilytetä 8 metriä lähempänä kiinteistön seinustoja
Jätepiste Jätekatos	<ul style="list-style-type: none"> ➤ Jätepiste/jätekatos syttyy vahingossa/tahallisesti tuleen ➤ Asiattomat henkilöt käyvät kiinteistön jätteitä läpi 	<ul style="list-style-type: none"> ➤ Jätepiste on 8 metrin etäisyydellä kiinteistöstä ➤ Jätepisteelle rakennetaan lukittu jätekatos ➤ Jätekatos lukitaan
Tontilla olevat puut	<ul style="list-style-type: none"> ➤ Iso puu kaatuu talon tai sähkölinjan päälle myrskyn tai tykkylumen seurauksena 	<ul style="list-style-type: none"> ➤ Tontilla havaitut murtuneet, lahonneet tai kallellaan olevat puut kaadetaan asiantuntevan puunkaatoyrityksen toimesta ➤ Kaatuvat puut ovat useimmiten koivuja ja kuusia ➤ Kuusen kaatumista voi ennakoida puun toiselta puolelta maanpintaan nousseiden juurien perusteella
Lumi ja jää	<ul style="list-style-type: none"> ➤ Katolta putoaa lunta tai jäätä ohikulkevan henkilön päälle ➤ Henkilö liukastuu ulkona jäisellä kulkuväylällä 	<ul style="list-style-type: none"> ➤ Kiinteistöhuolto on veloitettu lumen ja jään turvalliseen pudottamiseen ➤ Kulkuväylät hiekoitetaan tasaisin väliajoin ja aina tarvittaessa ➤ Hiekotuksista pidetään hiekotuspäiväkirjaa, mistä voidaan tarvittaessa todentaa hiekoittamiset

Kiinteistön yhteiset sisätilat

RISIKIKOHDE	RISKITAPAHTUMA	HALLINTAKEINO
Porraskäytävät	<ul style="list-style-type: none"> ➤ Liukastuminen ➤ Porraskäytävän palokuorma kuten lastenrattaat sytytetään tahallisesti tuleen ➤ Muissa tiloissa syttyvän tulipalon myrkyllinen savu tai tuli leviää porraskäytävään ➤ Henkilö hätätilanteessa porraskäytävän kautta poistuessaan kompastuu kasviruokkuun, kynnysmattoon tai muuhun esteeseen ➤ Tulipalon luokse onnettomuustilanteessa siirtyessään palomiehet kompastuvat porraskäytävässä asukkaiden kynnysmattoihin tai muuhun ylimääräiseen tavarahan ➤ Porraskäytävään pääsee asiaton/uhkaava henkilö 	<ul style="list-style-type: none"> ➤ Säännöllinen siivous on järjestetty ➤ Porraskäytävästä muihin tiloihin johtavat ovet ovat vähintään EI30 palo-ovia, jotka ovat itsestään ovipumpulla tiiviiksi salpautuvia ➤ Muista tiloista porraskäytävään johtavat kaapeli- ja putkiläpiviennit on tiivistetty palokatkomassalla asiantuntevan liikkeen toimesta savun leviämisen estämiseksi ➤ Porraskäytävässä ei säilytetä mitään ylimääräistä tavaraa kuten asukkaiden omia kynnysmattoja, kasviruokkuja, lastenrattaita, polkupyöriä tai ulkoiluvälineitä ➤ Kynnysmatot ovat sallittuja vain porraskäytävän sisääntulokerroksessa kun ne ovat isoja kuramattoja, jotka ovat liukuestepohjaisia sekä palonkestäviä ➤ Porraskäytävään on asennettu jälkiheijastavat kerrosnumeroinnit helpottamaan pelastustoimintaa ➤ Porraskäytävän ulko-ovat pidetään lukittuna myös päiväsaikaan
Varastokäytävät	<ul style="list-style-type: none"> ➤ Käytävillä oleva palokuorma, esim. asukkaan irtaimisto, syttyy tahattomasti/tahallisesti tuleen ➤ Hätätilanteessa tiloista poistuva henkilö kompastuu poistumisreitillä olevaan ylimääräiseen tavarahan 	<ul style="list-style-type: none"> ➤ Muihin tiloihin johtavat ovet ovat vähintään EI30 palo-ovia, jotka ovat ovipumpulla tiiviiksi salpautuvia ➤ Muihin palo-osastoihin johtavat kaapeli- ja putkiläpiviennit on tiivistetty palokatkomassalla asiantuntevan liikkeen toimesta savun leviämisen estämiseksi ➤ Käytävillä ei säilytetä mitään ylimääräistä tavaraa ➤ Käytävien poistumisreitit ja -oviaukot on varustettu jälkiheijastavilla poistumisopasteilla

Rikosturvallisuus

RISIKIKOHDE	RISKITAPAHTUMA	HALLINTAKEINO
Asuinhuoneistot, muut yhteiset tilat	<ul style="list-style-type: none"> ➤ Asuinhuoneistoon murtaudutaan ja omaisuutta anastetaan ➤ Asuinhuoneistoon päästään sisään urakoitsijalta saadulla/kopioidulla avaimella ja omaisuutta anastetaan ➤ Uhkaava ja potentiaalisesti vaarallinen henkilö pääsee kiinteistön tiloihin /asuinhuoneistoon 	<ul style="list-style-type: none"> ➤ Poistuttaessa asuinhuoneistosta ja kiinteistön tiloista varmistutaan, että ovet menevät perässä kiinni ja lukkoon ➤ Asuinhuoneiston ulko-oveen on asennettu ovisilmä ja ulko-oveen oviketju ➤ Ei päästetä tuntemattomia samalla ovenavauksella kiinteistön tiloihin ➤ Kiinteistön ulko-ovet pidetään lukittuina myös päiväsaikaan ➤ Ohjeistetaan asukkaita ilmoittamaan välittömästi kadonneista avaimista ➤ Uusitaan vanhentunut lukitusjärjestelmä suojattuun järjestelmään ➤ Nimetään avainturvallisuudesta vastaava henkilö ➤ Remonttien yhteydessä lainataan vain remontoitavien tilojen avainta urakoitsijalle ➤ Osakas asentaa oman huoneistonsa oveen turvalukon, johon vain hänelle on avain ➤ Katetaan kiinteistön porraskäytävät/yleiset alueet tallentavalla kameravalvonnalla → ilmoitus porraskäytävään + rekisteriselosteen laatiminen
Ulkovarastot, häkkivarastot, pyörävarastot	<ul style="list-style-type: none"> ➤ Varastotiloihin murtaudutaan ja asukkaiden omaisuutta anastetaan tai vahingoitetaan 	<ul style="list-style-type: none"> ➤ Asukkaita muistutetaan irtainvarastojen lukitsemisesta ja omasta vastuusta ➤ Asukkaita tiedotetaan valokuvaamaan arvo-omaisuutensa ja niiden sarjanumerot ➤ Lukitsemattomissa irtainvarastoissa ei säilytettävä mitään omaisuutta ➤ Lukot sarjoitetaan siten, että asukkaat pääsevät vain heille tarkoitettuihin varastotiloihin ➤ Ohjeistetaan asukkaita ilmoittamaan kadonneista avaimista ➤ Uusitaan vanhentunut lukitusjärjestelmä ➤ Katetaan yleiset varastotilat tallentavalla kameravalvonnalla → ilmoitus porraskäytävään + rekisteriselosteen laatiminen

8. TURVALLISUUSOHJEET

Toiminta tulipalossa

Jos oma asuntosi palaa

1. Yritä sammuttaa alkava palo asuntosi tai kiinteistösi alkusammutuskalustolla, älä kuitenkaan vaarana itseäsi tai muita
2. Mikäli alkusammutuskalustoa ei ole tai palo ei sammu, ohjeista kaikkia tiloissa olevia poistumaan ulos turvallista reittiä itsesi kanssa ja sulje kaikki ovet perässäsi
3. Jos savua on jo katonrajassa, pyri kulkemaan mahdollisimman matalalla, ettet hengittäisi vaarallista savua
4. Älä ikinä käytä hissiä, koska sähkökatkoksen tapahtuessa hissi pysähtyy ja hissi voi myös täyttyä savusta
5. Turvaan päästyäsi soita välittömästi 112 ja ilmoita nimesi, palavan kohteen osoite, mahdollinen porraskäytävän numero sekä huoneiston numero
6. Valmistaudu opastamaan pelastuslaitos oikeaan kohteeseen. Luovuta tarvittaessa omat avaimesi pelastajille

Jos naapurissa tai porraskäytävässä palaa

1. Yritä mahdollisuuksien mukaan poistua asunnostasi, mikäli se on turvallisesti mahdollista. **Älä koskaan poistu omatoimisesti savuun, sillä ihminen menettää tajuntansa nopeasti hengittäessään savua**
2. Mikäli asunnostasi ei ole mahdollista poistua turvallisesti, pysy omassa asunnossasi, pidä ulko-ovi ja väliovi kiinni sekä mahdollisuuksien mukaan yritä tiivistää mahdollisimman monen oven raot itsesi ja tulipalon välillä esimerkiksi kosteilla pyyhkeillä tai vaatteilla
3. Soita 112 ja pysy rauhallisena, ilmoita nimesi, osoitteesi sekä tietosi palotilanteesta
4. Herätä pelastajien huomio parvekkeella/ikkunassa huutamalla ja heiluttamalla käsiä

Hätäensiapu

1. Selvitä elvytystarve yrittämällä herättää elottomalta näyttävä henkilö puhuttelemalla ja ravistamalla häntä
2. Jos potilas ei herää, pyydä lähellä olevia ihmisiä soittamaan **112** hätäkeskukseen tilanteesta. Jos olet yksin, pyri pitämään itsesi rauhallisena, soita ennen elvyttämisen aloittamista hätäkeskukseen ja ilmoita tapahtuneesta. Kuuntele hätäkeskuksen ohjeita ja toimi niiden mukaan
3. Kun ilmoitus hätäkeskukseen on tehty, tarkista hengittääkö potilas
 - a. Avaa hengitystiet kohottamalla potilaan leukaa ylös ja taivuttamalla päätä taaksepäin
 - b. Katso, liikkuuko potilaan rintakehä
 - c. Tunnustele ja kuuntele ilman virtausta suusta ja sieraimista
 - d. Jos uhri hengittää, käännä hänet kylkiasentoon hengityksen turvaamiseksi ja tarkkaile hengitystä
4. Jos uhri ei hengitä, aloita paine-elvytys
 - a. Kohota leuka ylös, taivuta pää taakse sekä sulje sieraimet peukalolla ja etusormella
 - b. Paina huulesi potilaan suulle ja puhalla 2 rauhallista puhallusta keuhkoihin ja seuraa samalla rintakehän liikkumista. HUOM! Jos kyseessä on lapsi, aloita 5 puhalluksella
 - c. Kahden onnistuneen puhalluksen jälkeen mikäli henkilö ei herää eikä hengitä normaalisti, aseta toisen kämmenen tyvi rintalastan keskelle ja toinen käsi kädenselän päälle
 - d. Paina 30 kertaa käsivarret suorina noin 100 painelua minuutissa niin, että rintakehä jatka painelu- ja puhalluselvytystä rytmillä 30 painallusta - 2 puhallusta
 - e. Älä keskeytä elvytystä, ellei potilas osoita virkoamisen merkkejä

Jälkivahinkojen torjunta

Jälkivahinkojen torjunnalla tarkoitetaan toimenpiteitä, joilla pyritään estämään onnettomuudesta kuten tulipalosta syntyneiden lisävahinkojen, kuten vesivahingon, leviäminen. Pelastuslain (379/2011) mukaan ”kohteen omistaja on velvollinen huolehtimaan tulipalon jälkiraivauksesta ja -vartioinnista sen jälkeen, kun tilanne ei enää vaadi pelastuslaitoksen toimenpiteitä. Ajankohdan ratkaisee pelastustoiminnan johtaja.” Jälkivahinkojen torjunnalla pyritään vähentämään kiinteistölle koitunutta vahinkoa, vähentämään taloudellisia menetyksiä ja nopeuttamaan toiminnan jatkamisen aloittamista.

Seuraavia toimenpiteitä voi aloittaa onnettomuuspaikalla heti kun se on turvallista ja siihen on saatu pelastustoiminnan johtajalta lupa:

1. Vahinkopaikan rajaaminen
2. Irtaimiston hätäsiirrot ja suojaaminen esim. pressuilla
3. Vaurioituneiden sähköasennusten tekeminen jännitteettömiksi
4. Palo- ja muiden kaasujen tuulettaminen
5. Tilapäissähkön järjestäminen (esim. siirrettävä aggregaatti tai naapurikiinteistö)
6. Valaistuksen järjestäminen
7. Irtoveden poistaminen ja kuivauksen järjestäminen
8. Palojätteiden siivoaminen
9. Lämmityksen järjestäminen (esim. sähkölämmittimet tai rakennuskuivurit)
10. Vartioinnin järjestäminen ja lukituksen varmistaminen

Tapaturmien ehkäisy

Piha-alueen ja yleisten tilojen turvallisuus

- Piha-alue ja yleiset tilat on valaistu riittävästi
- Piha-alueella sijaitsevat kuopat/kynnykset tai muuta kompastumisvaaran aiheuttavat paikat on tunnistettu ja korjattu
- Porraskäytävissä on suojakaiteet turvallista kulkemista varten
- Porraskäytävissä ei säilytetä huoneistokohtaisia kynnysmattoja tai muuta ylimääräistä tavaraa, mihin joku voisi porraskäytävässä kulkiessaan kompastua
- Huonokuntoiset puut kaadetaan turvallisesti asiantuntevan tahon toimesta
- Ulkoseinän talotikkaat varustetaan kiipeämistä estävällä tapaturmien/ilkivallan estämiseksi

Liukastuminen ja lumen pudotus

- Yhteisten tilojen ja pihan turvallisuudesta vastaa kiinteistön hallitus. Tämän vuoksi hallituksen onkin suositeltavaa järjestää kiinteistön turvallisuuskävelyjä, joissa arvioidaan myös piha-alueen riskipaikkoja
- Lumiset ja jäiset kulkuväylät tyhjennetään lumesta ja hiekoitetaan aina tarvittaessa
- Lumen pudotus suoritetaan aina asiantuntevan tahon toimesta, jolloin varmistetaan että lumen pudotusalue on turvallinen ja rajattu yleisestä kulkualueesta nauhoilla/aidoilla
- Toiminnot on vastuutettu kiinteistöhuollolle
- Toimenpiteistä pidetään lumenpudotus- sekä hiekoituspäiväkirjaa, mihin on kirjattu suoritettu toimenpide, suorittaja sekä päivämäärä

Leikkipaikan turvallisuus

- Leikkipaikan turvallisuus tulee tarkastaa tasaisin väliajoin, mieluiten heti keväällä
- Leikkivälineiden tulee olla turvallisia eikä niistä saa aiheutua vaaraa käyttäjille. Leikkivälineiden rakenteiden tulee olla ehjiä ja tukevia. Lahoja, ruosteisia, rikkiäisiä, kuluneita tai puuttuvia osia tai löystyneitä liitoksia ei saa olla. Rakenteista ei saa työntyä esiin nauvoja, pultteja, ruuveja, muttereita tai teräväkärkisiä tai -reunaisia metalliosia. Materiaaleista ei saa myöskään irrota tikkuja
- Ympäröivät kasvit eivät saa olla myrkyllisiä tai muutoin vaaraa aiheuttavia
- Hiekkalaatikon hiekan tulee olla puhdasta ja se on vaihdettava säännöllisesti
- Keinujen ketjut tulee suojata muoviputkella ja keinujen alle tulee laittaa turvahiekkaa tai raekooltaan 2-8 millimetristä turvahiekkaa tai vastaavaan tarkoitettuja synteettisiä laattoja.

Rikosten ehkäisy

Asuntomurrot ovat nykyisin yleistyneet ja niitä tehdään kaikkina vuodenaikoina. Loma-aikoina asuntojen ollessa tyhjiällä asuntomurtoja tehdään eniten. Viime vuosina asuntomurtoja ovat lisänneet erityisesti ulkomaisten rikollisryhmien tekemät ammattimaiset asuntomurrot.

Ennaltaehkäisy

- Huolehdi kotiovesi lukittumisesta kun poistut kotoa tai muista lukituista tiloista
- Kadonnut avain ilmoitetaan mahdollisimman nopeasti isännöitsijälle
- Lomasuunnitelmista ei kerrota tuntemattomille tai sosiaalisessa mediassa
- Asunto pidetään myös lomien aikana asutun näköisenä
- Lomalla naapuria pyydetään tyhjentämään postilaatikko tai postilaatikkoon laitetaan ei mainoksia -lappu
- Asunnon ovesa pitäisi olla nykyaikainen takalukittuva käyttölukko, minkä lisäksi lukitusta voi parantaa erillisellä varmuuslukolla
- Asuntojen ovet ja ikkunat kannattaa pitää lukittuina aina, kun se on mahdollista
- Etuovi on syytä pitää lukossa myös silloin, kun talonväki on takapihalla
- Hyvä valaistus sekä erilaiset hälytinjaerjestelmät ja niistä näkyvästi ilmoittaminen
- Ovikoodia/avainta ei luovuteta ulkopuolisille
- Lukkoihin, oviin tai ovipumppuihin liittyvistä vioista ilmoitetaan isännöitsijälle/kiinteistöhuollolle

Toiminta murron jälkeen

- Soita välittömästi poliisille numeroon 112
- Älä kävele rikospaikalla äläkä koske omiin tai vieraisiin esineisiin, jotta et sotkisi mahdollisia johtolankoja
- Tiedustele naapureilta tai ohikulkijoilta, ovatko he nähneet mitään
- Rikospaikan tutkinnan jälkeen laadi luettelo varastetusta tavarasta ja niiden tiedoista ja vie se poliisille
- Saatuasi poliisilta ilmoitusjäljennöksen, toimita se vakuutusyhtiöllesi korvausta varten

Grillaaminen

Ennen grillaamista

- Grillauspisteen käyttäjä vastaa tulen käytöstä ja seurauksista sekä huolehtii ympäristön yleisestä siisteydestä ja turvallisuudesta liittyen grillaamiseen
- Ennen grillaamista tutustu grillin käyttöohjeisiin
- Sijoita grilli suojaan tuulelta
- Sijoita grilli palamattomalle alustalle pois palavan materiaalin läheisyydestä
- Sijoita grilli useamman metrin päähän kiinteistön seinästä ja ilmanottoaukoista
- Varaa läheisyyteen vettä/hiekkaa/käsisammutin mahdollista alkusammutusta varten
- Sytytysnestettä tai -geeliä käyttäessäsi noudata pakkauksen käyttöohjeita
- Leimahdusvaaran välttämiseksi anna sytytysnesteen ensin imeytyä hiiliin/puuhun ja sytytä sitten varovasti tuulen yläpuolelta

Grillaamisen aikana

- Grillauspistettä tulee valvoa jatkuvasti aikuisen toimesta
- Pienet lapset tulee pitää riittävän välimatkan päässä grillauspisteestä ja lapsia tulee ohjeistaa tulenteon vaaroista ja kuumista pinnoista
- Älä anna liekkiä nousta liian korkeiksi, vaan pidä tuli hillittynä
- Grillin ympärille tulee sijoittua siten, ettei joudu tarpeettomasti hengittämään savua

Grillaamisen jälkeen

- Grillaamisen jälkeen tulee valvoa ja varmistua hiilloksen sammumisesta
- Grillihiilet säilyvät pitkään vaarallisen kuumina, älä siis kaada hiiliä luontoon tai muuhunkaan paikkaan, missä on mahdollisesti syttyvää materiaalia. Puuskainen tuuli voi myös levittää kipinöitä hehkuvasta hiilloksesta lähimaastoon
- Jos grillaus on tehty puulla/hiilillä, tulee sammutus suorittaa grillin umpikannella tai kaatamalla päälle vettä sammumisen varmistamiseksi
- Kuuma kertakäyttögrilliä ei saa laittaa roska-astiaan
- Grillauspiste tulee jättää käytön jälkeen samaan kuntoon kuin ennen aloitusta

Kaasugrilli

- Kaasugrilli toimii nestekaasulla, joka on erittäin tehokas ja helposti palamaan syttyvä polttoaine. Pienikin kipinä voi sytyttää nestekaasun palamaan
- Nestekaasu on ilmaa raskaampaa, joten vuotaessaan kaasu kasaantuu maan tasalle ja sisällä lattian rajapintaan. Nestekaasu on luonnostaan hajutonta, mutta turvallisuussyistä myytävä nestekaasu on hajustettua, mikä auttaa kaasuvuoden havaitsemisessa
- Jos kaasua pääsee vuotamaan nestekaasupullosta, voi kaasu aiheuttaa tulipalon tai pahimmassa tapauksessa räjähdysvaaran
- Ostaessasi uutta kaasugrilliä varmistu, että siitä löytyy CE-merkintä, mikä osoittaa laitteen täyttävän turvallisuusvaatimukset
- Pehdy ensimmäisellä kerralla sekä pidemmän käyttötauon jälkeen käyttöohjeisiin
- Kaasugrillin polttimot ja liekkien ulostuloaukot tulee pitää puhtaina. Oikein palava kaasuliekki on sininen. Jos liekki palaa kellertävänä tai ei tahdo syttyä, ei poltin saa tarpeeksi ilmaa ja se on puhdistettava. Polttimen kanavissa voi olla karstaa tai vaikka kuolleita hyönteisiä, jos grilliä ei ole käytetty vähään aikaan
- Kaasuletku hapertuu etenkin auringon valossa ja siihen voi tulla pieniä halkeamia ajan kanssa. Ne saadaan näkyviin taittamalla letkua jyrkästi. Jos halkeamia tai murtumia on, täytyy letku ennen käyttöä vaihtaa uuteen. Letkun liitoskohdat pullon ja grillin välillä ovat kriittisiä kohtia. Niiden tiiviys on varmistettava aina, kun kiinnittää kaasupullon uudelleen tai ottaa grillin käyttöön talven jälkeen. Testaa letkujen tiiviys saippuavedellä:
- Avaa kaasupullon venttiili, mutta älä sytytä grilliä
- Tarkista kaasuletku ja sivele liitokset saippuavedellä. Jos liitos vuotaa, syntyy kuplia
- Sulje kaasupullo, kiristä liitokset ja tee vuototestaus uudelleen
- Jos vuoto ei lopu, älä käytä kaasulaitetta, vaan ota yhteyttä kaasuasennusliikkeeseen
- Grillaamisen päätteeksi täytyy kaasupullon venttiili sulkea, jotta kaasu ei pääse vuotamaan pullosta, letkusta tai liittimistä

Tulityöt

Tulityö on työtä, jossa syntyy kipinöitä tai jossa käytetään liekkiä tai muuta lämpöä ja joka aiheuttaa tulipaloriskin. Tulityöt on luokiteltu pelastuslaissa erityistä vaaraa aiheuttavaksi työksi. Pelastuslain (379/2011) 5 §:n mukaan ”Ryhdyttäessä tulityöhön tai sellaiseen korjaustyöhön tai muuhun työhön, jonka johdosta tulipalon tai muun onnettomuuden vaara tuntuvasti lisääntyy, on huolehdittava riittävästä varotoimista.”

Vähäisen palovaaran työt

Vähäisen palovaaran töitä ovat esimerkiksi sähköjuotostyöt ja kuuman ilman käyttö (enintään 200 °C) olosuhteissa, joissa tulen syttymis- ja leviämisvaara on vähäinen koko työn ajan. Vähäisen palovaaran töissä ei edellytetä tulityölupaa eikä työntekijältä tulityökorttia.

Tulityöt tilapäisellä tulityöpaikalla

Jos kohteessa ei ole vakituista tulityöpaikkaa ja tarkoituksena on tehdä sähkö- tai kaasuhitsaustöitä, kaasujuotostöitä, kuumailmapuhallintöitä, polttoleikkaustöitä tai metallien hiontaa tai katkaisua laikkaleikkaimella tai tulipaloriski on muutoin ilmeinen, tulee perustaa tilapäinen tulityöpaikka. Tilapäisen tulityöpaikan perustaminen vaatii tulityöluvan laadinnan ja myöntämisen. Kiinteistössä tehtävissä tulitöissä noudatetaan voimassa olevia tulityöstandardeja ja vakuutusyhtiöiden suojeleohjeita.

Osana tulityölupaa tulee tehdä tulityöstä aiheutuvien vaarojen selvitys ja arviointi. Mikäli arvioinnissa ilmenee, että tulityön suorittaminen tilapäisellä tulityöpaikalla ei ole turvallista, on tulityö korvattava palovaarattomalla työmenetelmällä.

Tulityöluvan myöntäjä määrää tulityöluvassa turvatoimet, jotka hän on todennut tarpeelliseksi tulityöstä aiheutuvien vaarojen selvityksen ja arvioinnin perusteella. Tulityön saa aloittaa vasta, kun tulityöntekijä ja tulityövartija ovat varmistaneet, että tulityöluvassa määrätyt turvatoimet on toteutettu. Tulityöluvassa on nimettävä tulityöluvan myöntäjä, tulityöntekijät ja tulityövartijat. Tulityöntekijällä sekä tulityöluvan myöntäjällä tulee olla voimassa oleva tulityökortti.

Vesivahinko

Vahinkojen torjuminen kiinteistössä

- Asukkailla tulee olla tiedossa veden pääsulun sekä mahdollisten linjasulkujen sijainti
- Reitti veden pääsululle tulee olla merkitty ulkoa saakka
- Mikäli huoneistoissa on huoneistokohtaisia linjasulkuja, tulee asukkaiden tietää niiden sijainti
- Kiinteistön putkistot suositellaan tarkastamaan 10 vuoden välein asiantuntevan liikkeen toimesta
- Mikäli rakennusta tai sen osaa pidetään tyhjänä/kylmänä talviaikaan, pitäisi putkisto tyhjentää vedestä
- Jos putket pääsevät talvisaikaan jäätymään, tulee putket sulattaa sähkö- ja paloturvallisesti putkiliikkeen toimesta, millä on asiaan kuuluvat työkalut
- Kattokourut ja syöksytorvet ja syöksytorvet on puhdistettava roskista ja jäädästä

Vahinkojen torjunta huoneistoissa

- Asunnon vesilaitteet, putket ja liitännät on tarkastettava silmämääräisesti vuosittain
- Vesikiertoisten lämpöpatterien vettä tiputtavat venttiilit, vuotavat hanat ja astianpesukoneet sekä hatarat putket on korjattava heti
- Pyykinpesukone tulee sijoittaa lattiakaivolliseen tilaan
- Astianpesukoneen alle tulee asentaa valuma-allas
- Mitään pesukoneita ei saa jättää valvomatta päälle ja vesihanat on suljettava käytön jälkeen
- Viemäreihin ei saa kaataa sinne kuulumattomia aineita kuten rasvoja tai tavaraa, mitkä saattaisivat aiheuttaa viemärin tukkeutumisen
- Suihkun yms. vastaavien tilojen lattiakaivot tulee tyhjentää kuukausittain karvoista ja muusta vastaavasta roskasta

Toiminta vuotovahinkotilanteessa

1. Veden pääsulku suljetaan/huoneistokohtainen linjasulku suljetaan
2. Ilmoitetaan vuodosta kiinteistöhuollolle, talonmiehelle, isännöitsijälle tai putkiliikkeelle
3. Jos kukaan yllämainituista ei vastaa, voi soittaa hätänumeroon 112
4. Jos vuotokohta näkyy, voi sen yrittää sulkea esimerkiksi vahvalla teipillä
5. Pyritään mahdollisuuksien mukaan estää veden leviäminen muihin tiloihin

Sähkökatko

Tarvikkeet sähkökatkoa varten

- Taskulamput ja varapariisit
- Kynttilät ja tulitikut
- Varasulakkeita
- Ilmastointiteippiä mahdollisten ilmanvaihtoaukkojen sulkemiseksi
- Paristokäyttöinen radio

Toiminta sähkökatkotilanteessa

- Tarkista sulakekaappi sen varalta, että sähkökatko johtuisi palaneesta sulakkeesta
- Säilytä sähkökatkotilanteessa tarvittavia tavaroita aina samassa paikassa, jotta ne löytyvät myös pilkkopimeässä
- Mikäli on talvi ja kylmä ilma, katkaise koneellinen ilmanvaihto jos se on vielä päällä ja tuki mahdolliset ilma-aukot esimerkiksi teipillä sähkökatkon ajaksi estääksesi lämmön karkaamisen
- Mikäli matkapuhelin toimii, tarkasta sähköyhtiön sivuilta tietoa sähkökatkoksesta
- Vältä jääkaapin ja pakastimen avaamista, jotta elintarvikkeet eivät pääsisi pilaantumaan sähkökatkon pitkittyessä
- Kun sähköt palaavat, ota sähkölaitteita käyttöön vähitellen, jottei sähköverkon kuormituspiikki katkaisi sähköt uudelleen
- Veden tulo ei välttämättä ala heti, ja kun veden tulo alkaa, siinä voi olla sakkaa. Juoksuta vettä, kunnes se kirkastuu.

Tulvavesi

Tulvan aiheuttamia vahinkoja on mahdollista rajoittaa ennalta tehtävillä toimenpiteillä. Selvitä etukäteen internetin tulvakartoista sijaitseeko asuinkiinteistösi tulvavaara-alueella.

Tulvavesi on vaarallista

- Jo 15 cm korkea nopeasti virtaava vesi voi kaataa
- 60 cm vettä kelluttaa autoasi
- Tulvavesi on usein saastunutta. Jos olet kosketuksissa tulvaveden kanssa, pese itsesi
- Älä anna lasten leikkiä tulvavedessä
- Älä aja tai kävele tulvaveden läpi, koska veden alla saattaa olla piileviä esteitä kuten viemärikansia tai monttuja
- Jos huomaat, että silta muuttaa rakennettaan tulvaveden vaikutuksesta, varoita muita ihmisiä ja ilmoita hätäkeskukseen 112

Ennen tulvaa

- Tarkista, että vakuutuksesi kattaa myös tulvavahingot
- Varaa valmiiksi hiekkasäkkejä, joilla pystyt patoamaan esimerkiksi oviaukkoja
- Selvitä, missä kiinteistön sähkön pääsulku sijaitsee, jotta voit tulvatilanteessa katkaista virrat
- Selvitä, missä kiinteistön veden sekä kaasun pääsulut sijaitsevat
- Suunnittele etukäteen, miten saat tehokkaasti omaisuutesi suojaan tulvalta.
- Selvitä etukäteen turvallinen evakuointireitti taloltasi turvaan
- Katso ennakkoon turvallinen säilytyspaikka autollesi
- Kerro tulvajärjestelyistä perheellesi sekä muille kiinteistön asukkaille/käyttäjille
- Pidä kotivaraa valmiina (katso toimintaohjeiden kohta Kotivara)

Tulvan aikana

- Seuraa tiedotusvälineistä tulvan kehittymisestä
- Varaa henkilökohtaiset sekä perheesi lääkkeet lähellesi
- Irrota valmiiksi pistorasioistaan ne sähkölaitteet, joilla on riski joutua kosketuksiin tulvaveden kanssa
- Mikäli tulvavesi uhkaa levitä kiinteistön sisään sekä sähkölaitteisiin, sulje sähkö pääkytkimestä. Älä kuitenkaan mene lähelle sähkölaitteita, mikäli tulvavesi on jo päässyt kosketuksiin laitteiden kanssa
- Sulje varmuuden vuoksi myös veden sekä kaasun pääsulut jälkivahinkojen ehkäisemiseksi
- Soita hätäkeskukseen vain oikeassa hätätilanteessa puhelinlinjojen ruuhkautumisen ehkäisemiseksi. Esim. 10 cm vettä parketin päällä ei ole hätätilanne

Toiminta yleisen vaaramerkin soidessa

Vaara- ja hätätilanteissa viranomaiset varoittavat väestöä uhkaavasta, välittömästä vaarasta yleisellä vaaramerkillä ja vaaratiedotteella. Yleinen vaaramerkki annetaan ulkohälyttimien välityksellä tai taajamien ulkopuolella kulkuneuvoon asennetuilla liikkuvilla hälyttimillä.

Yleinen vaaramerkki

- Yhden minuutin pituinen nouseva äänimerkki (pituus 7 sekuntia) ja laskeva äänimerkki (pituus 7 sekuntia) tai
- Viranomaisen kuuluttama varoitus
- Vaara ohi -merkki on yhden minuutin mittainen tasainen äänimerkki ja se on ilmoittaa, että uhka tai vaara on ohi
- Kokeilumerkki on 7 sekunnin pituinen tasainen ääni

Toimi näin kuultuasi yleisen vaaramerkin:

- Siirry sisälle ja pysy sisällä kunnes toisin ohjeistetaan
- Sulje ovet, ikkunat, tuuletusaukot ja ilmanvaihto
- Avaa radio ja odota rauhallisesti ohjeita
- Vältä puhelimen käyttöä etteivät linjat tukkeudu
- Älä poistu alueelta ilman viranomaisten kehotusta ettet joutuisi vaaraan matkalla

Yleiseen vaaramerkkiin liittyy aina vaaratiedote, jonka tarkoitus on varoittaa vaarallisesta tapahtumasta ja antaa toimintaohjeita. Se luetaan kaikilla radiokanavilla ja näytetään YLE:n, MTV3:n ja Nelosen teksti-TV:n sivulla 112 sekä televisio-ohjelmissa ruudun yläreunassa juoksevana tekstinä.

Väestön varoittimia testataan joka kuukauden ensimmäisenä arkimaanantaina klo 12 soittamalla kokeilumerkki. Kokeilumerkki on yhtämittainen tasainen hälyttimen ääni, joka kestää 7 sekuntia. Kokeilumerkki ei edellytä ihmisiltä toimenpiteitä. Tiedustelusoittoja ei saa soittaa hätänumeroon 112.

Toiminta kaasuvaaratilanteessa

Jos olet sisätiloissa ja haistat kaasua

- Paina märkä vaate suun eteen ja hengitä sen läpi
- Pysyttele yläkerroksissa kunnes vaara on ohi
- Kuuntele radiota

Jos olet ulkona, etkä pääse sisälle

- Kiirehdi kaasupilven alta sivutuuleen
- Pyri mahdollisimman korkealle, esimerkiksi mäen päälle
- Paina märkä vaate, ruoho, turve- tai sammaltuppo suun eteen ja hengitä sen läpi

Toiminta säteilyvaaratilanteessa

Säteilyvaarailmoituksen saatuasi

- Mene sisälle, sulje tiiviisti ovet, ikkunat, tuuletusaukot ja ilmastointi, jotta radioaktiiviset aineet eivät pääsisi sisään.
- Laita esillä olevat elintarvikkeet muovipusseihin tai tiiviisiin astioihin. Jääkaappi, pakastin ja tiiviit pakkaukset suojaavat radioaktiiviselta pölyltä
- Ota joditabletti vasta viranomaisien kehotuksesta, jonka kuulet radiosta tai televisiosta. Joditabletit ehkäisevät radioaktiivisen jodin kertymistä kilpirauhaseen, mutta eivät anna muuta suojaa. Tabletteja ei pidä lähteä vaaratilanteessa noutamaan rakennuksen ulkopuolelta. Kotiin niitä voi hankkia etukäteen apteekista.
- Jos on pakko mennä ulos, käytä tiivistä, ihon peittävää asua, esimerkiksi sadevaatteita. Riisu vaatteet sisälle tullessasi eteiseen ja peseydy huolella. Käytä hengityssuojainta estämään radioaktiivisten hiukkasten pääsy keuhkoihin

Kotivara

Kotivaralla tarkoitetaan kotiin hankittavia ruokia ja muita välttämättömiä tarvikkeita, joita tarvitaan jos onnettomuuden, myrskyn tai muun äkillisen tilanteen seurauksena ei ole mahdollista saada esimerkiksi ruokaa kaupasta. Kotivaran pitäisi riittää jopa viikoksi. Pidä kotivara tuoreena noudattamalla parasta ennen -päiväyksiä

Kotivaraan tulee huomioida seuraavat asiat:

- Riittävän veden säilöminen kannellisiin astioihin
- Riittävästi hyvin säilyvää ruokaa
- Tarvittavat lääkkeet ja henkilökohtaiset hygieniatuotteet
- Radio, taskulamppu, paristot, kynttilät